





## Factors Influencing the Spatial Identity of the Historic Mashq Square (National Garden) in Tehran from an Environmental Graphic Design Perspective

Seyed Edriss. Mostaghim<sup>1</sup>, Amir. Haghjou<sup>1\*</sup>, Soheila. Hamidzadeh Khiavi<sup>1</sup>, Solmaz. Babazadeh Oskouei<sup>1,2</sup>

<sup>1</sup> Department of Architecture and Urban Planning, Shabestar Branch, Islamic Azad University, Shabestar, Iran

<sup>2</sup> Department of Architecture, Oskou Branch, Islamic Azad University, Oskou, Iran

\* Corresponding author email address: a.haghjou@iau.ac.ir

### Article Info

### ABSTRACT

#### Article type:

Original Research

#### How to cite this article:

Mostaghim, S. E., Haghjou, A., Hamidzadeh Khiavi, S., & Babazadeh Oskouei, S. (2024). Factors Influencing the Spatial Identity of the Historic Mashq Square (National Garden) in Tehran from an Environmental Graphic Design Perspective. *Journal of Social-Political Studies of Iran's Culture and History*, 3(2), 283-304.



© 2024 the authors. Published by Iran-Mehr: The Institute for Social Study and Research. This is an open access article under the terms of the Creative Commons Attribution-NonCommercial 4.0 International (CC BY-NC 4.0) License.

One of the key aspects of reviving cultural and social identity is paying attention to the visual identity of environmental graphics and the furniture of human habitats, which reflects human behavior and actions. In this context, greater attention to the native spaces of historic squares, as symbols of the culture and civilization of a region or a nation, appears necessary. The aim of this research is to examine the factors influencing the spatial identity of the historic Mashq Square (National Garden) in Tehran. The research methodology is descriptive-analytical and interpretative, and it falls under the category of qualitative research. Given the relationship between humans and the environment, and the events that occur in the environment such as public spaces in the city, a qualitative interpretative method was used, which was conducted in four stages: 1) Explanation and formulation of the research problem, 2) Explanation of the theoretical framework of the research, 3) Operationalization of data and findings, and 4) Interpretation and analysis of the spatial identity of Mashq Square in Tehran with an environmental graphic design approach. The findings showed that in seating areas, which serve as places for rest and pause, the readability of environmental graphics, in terms of details and proportions, is more effective. The urban furniture in Mashq Square, in terms of the use of materials that are harmonious with the environment and durable, the application of vibrant and attractive colors, the provision of security, and the placement of statues within the square, along with urban elements in the square, all based on field studies, are in a very favorable condition in Mashq Square, Tehran. All these interrelated factors contribute to creating a sense of place, spatial identity, and vitality in the square.

**Keywords:** Spatial Identity, Environmental Graphics, Urban Space, Mashq Square, Tehran.

## **EXTENDED ABSTRACT**

### **Introduction**

Understanding and preserving the cultural and spatial identity of historic urban spaces is essential for maintaining the continuity of a city's cultural heritage. The study examines Mashq Square in Tehran, a significant historical site, through the lens of environmental graphic design. The research posits that environmental graphics, including urban furniture and visual elements, play a crucial role in shaping and enhancing the spatial identity of such historic areas. This approach is grounded in the belief that graphic design elements can communicate cultural values and historical significance, thereby reinforcing a sense of place (Turabi & Soudager, 2014).

### **Methodology**

The research adopts a descriptive-analytical and interpretative methodology, categorizing it as qualitative research. Given the relationship between humans and their environments, particularly in public urban spaces, a qualitative interpretative method was deemed most suitable. The research was conducted in four stages: formulation of the research problem, development of the theoretical framework, operationalization of data and findings, and finally, the interpretation and analysis of Mashq Square's spatial identity using an environmental graphic design approach. The research heavily relies on field studies and theoretical insights to assess how urban furniture and graphic elements contribute to the square's identity.

### **Findings and Analysis**

The findings reveal that the design and placement of environmental graphics, including seating areas, significantly affect the readability and interpretation of the square's spatial identity. Urban furniture in Mashq Square is particularly effective in this regard due to the use of materials that harmonize with the environment, the application of vibrant and attractive colors, and the strategic placement of statues and other urban elements. These factors collectively contribute to creating a sense of place, spatial identity, and vitality in Mashq Square (Aghajani, 2020).

The study also highlights the importance of maintaining and enhancing these design elements to preserve the square's historical significance. The use of durable materials and thoughtful design not only enhances the aesthetic appeal of the space but also ensures its longevity as a cultural landmark. The research suggests that such considerations are vital for the ongoing preservation and revitalization of historic urban spaces (Liu et al., 2023).

### **Discussion**

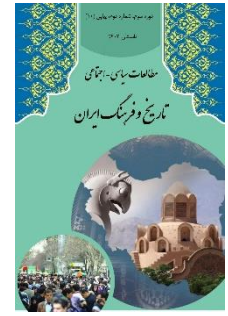
The role of environmental graphics in shaping spatial identity extends beyond mere aesthetics. As discussed in the research, these graphic elements serve as a bridge between the past and present, allowing contemporary urban spaces to reflect their historical roots while adapting to modern needs. This dual function is particularly evident in Mashq Square, where the integration of historical symbols with modern design elements creates a dynamic and engaging public space (Timourian et al., 2021).

Moreover, the study emphasizes the need for a comprehensive approach to urban design that considers both the physical and symbolic aspects of environmental graphics. This approach ensures that urban spaces like Mashq Square not only function effectively as public spaces but also resonate with the

cultural and historical narratives they represent. The research underscores the potential of environmental graphics to enhance public awareness and appreciation of cultural heritage (Hananto et al., 2022).

### **Conclusion**

In conclusion, the study provides valuable insights into the factors influencing the spatial identity of Mashq Square from an environmental graphic design perspective. The research highlights the critical role that urban furniture and graphic elements play in preserving and enhancing the cultural and historical identity of urban spaces. By focusing on Mashq Square, the study offers a model for how other historic urban spaces can be revitalized through thoughtful and context-sensitive design interventions. The findings have broader implications for urban planning and design, particularly in cities with rich cultural heritages.



## عوامل مؤثر بر هویت مکانی میدان تاریخی مشق (باغ ملی) تهران از نظر گرافیک محیطی

سید ادریس مستقیم<sup>۱</sup>، امیر حق جو<sup>۲\*</sup>، سهیلا حمیدزاده خیایوی<sup>۱</sup>، سولماز بابازاده اسکویی<sup>۱</sup>

۱. گروه معماری و شهرسازی، واحد شبستر، دانشگاه آزاد اسلامی، شبستر، ایران

۲. گروه معماری، واحد اسکو، دانشگاه آزاد اسلامی، اسکو، ایران

\*ایمیل نویسنده مسئول: a.haghjou@iau.ac.ir

### چکیده

اطلاعات مقاله

نوع مقاله

پژوهشی اصیل

نحوه استناد به این مقاله:

مستقیم، سید ادریس، حق جو، امیر، حمیدزاده خیایوی، سهیلا، و بابازاده اسکویی، سولماز. (۱۴۰۳). عوامل مؤثر بر هویت مکانی میدان تاریخی مشق (باغ ملی) تهران از نظر گرافیک محیطی. *مطالعات سیاسی-اجتماعی تاریخ و فرهنگ ایران*، ۳(۲)، ۲۸۳-۳۰۴.



© ۱۴۰۳ تمامی حقوق انتشار این مقاله متعلق به نویسنده است. انتشار این مقاله به صورت دسترسی آزاد مطابق با گواهی صورت گرفته است. (CC BY-NC 4.0)

یکی از زمینه‌های احیای فرهنگ و هویت اجتماعی، توجه به هویت بصری گرافیک محیطی و مبلمان زیستگاه انسانی است که بازتابی از رفتار و کردار آدمی است. بر همین منوال، توجه بیشتر به فضای بومی میادین تاریخی، به عنوان نماد فرهنگ و تمدن یک منطقه یا یک ملت، ضروری به نظر می‌رسد. هدف تحقیق بررسی عوامل مؤثر بر هویت مکانی میدان تاریخی مشق (باغ ملی) تهران می‌باشد. روش تحقیق بصورت توصیفی-تحلیلی و تفسیری است و در زمره تحقیقات کیفی است و از آنجایی که بین انسان و محیط و اتفاقات انجام گرفته در محیط مثل فضاهای عمومی در شهر از روش کیفی تفسیری استفاده شد که در چهار مرحله انجام گرفت: ۱- تبیین و صورت بندی مساله پژوهش، ۲- تبیین چارچوب نظری تحقیق، ۳- عملیاتی کردن داده‌ها و یافته‌ها ۴- تفسیر و تحلیل هویت مکانی میدان مشق تهران با رویکرد گرافیک محیطی. یافته‌ها نشان دادند. که در فضاهای نشست که حالت مکث و رفع خستگی دارد، میزان خوانش گرافیک محیطی از جزئیات و تناسبات بهتری برخوردار است. مبلمان شهری در میدان مشق تهران به لحاظ استفاده از مصالح هماهنگ با محیط و بادوام، به کارگیری رنگ‌های شاد و جذاب، و تأمین امنیت، جانمایی مجسمه‌ها در میدان در میان آن همراه با المان‌های شهری در میدان، جملگی با توجه به مطالعات میدانی این در میدان مشق تهران در وضعیت بسیار مطلوبی قرار دارند و تمامی این عوامل که به یکدیگر وابسته هستند، سبب ایجاد حس مکان، هویت مکانی و سرزندگی در میدان شده‌اند.

کلیدواژگان: هویت مکانی، گرافیک محیطی، فضای شهری، میدان مشق تهران.

## مقدمه

هویت‌یابی یکی از دغدغه‌های دیرین بشر است که تاریخی به بلندای زندگانی آدمی دارد. پاسخی به پرسش‌های بنیادین انسان در زمینه‌ی کیستی و چیستی خویش است که متکی بر دو رکن اساسی شباهت به گروه خودی و تمایز از غیر است. هویت و هویت‌بخشی به دلیل اهمیت آن در زمینه‌ها و رشته‌های متفاوتی از جمله جامعه‌شناسی، روان‌شناسی، علوم سیاسی، ادبیات و هنر مورد توجه است و محققین بسیاری به این موضوع پرداخته‌اند (Turabi & Soudager, 2014). یک از مهم‌ترین بخش‌های هویت اجتماعی را هویت ملی تشکیل می‌دهد که باعث ایجاد حس وحدت ملی و هماهنگی در میان مردم یک کشور می‌شود. مسئله هویت و به‌خصوص هویت ملی را می‌توان از منظرهای مختلف مورد بررسی قرارداد که یکی از آن‌ها منظر تاریخی است. هویت از دید تاریخی به‌عنوان یک پدیده سیاسی و اجتماعی دارای قدمتی دیرینه است. توجه به آن از زمان پیدایش «ملت» به معنای امروزی آن شکل گرفته است. تشکیل یک نهاد سیاسی امپراطوری با ایجاد وحدت در میان اقوام و طوایف به منظور پیدایش یکپارچگی سیاسی، نظامی و اقتصادی در یک سرزمین عامل اصلی شکل‌گیری هویت‌های فراقومی و ایجاد یک ملت است (Abdulzadeh Fard et al., 2020). زمانی که سخن از هویت‌بخشی به میان می‌آید، زمینه‌های بازتاب دهنده هویت نیز اهمیتی ویژه می‌یابد. یکی از بهترین زمینه‌های نمایش هویت، استفاده از عناصر هویت‌بخش در مکان‌های عمومی شهرهاست (Maqshoodi et al., 2019). در مراکز تجمع افراد بخش وسیعی از اجزای عمومی مربوط به گرافیک محیطی به‌صورت کالبدی و مبلمان شهری است و مردم روزانه ساعت‌ها در ارتباط با آن‌ها هستند. بنابراین گرافیک محیطی می‌تواند زمینه مناسب هویت‌یابی برای بهره‌برداری شهروندان باشند. این بهره‌برداری زمانی که در اماکن تاریخی موضوعیت پیدا می‌کند اهمیت ویژه می‌یابد زیرا توجه بازدیدکنندگان به قسمت‌های تاریخی در اولویت است و نباید تحت‌الشعاع سایر مسائل قرارگیرد (Liu et al., 2023). در این میان با استفاده از گرافیک محیطی در فضاهای شهر بخصوص میدانها، مردم می‌توانند هویت و شناخت فرهنگی خود را بهتر درک کنند و به طور همزمان به چالش‌ها و مشکلات موجود در جامعه معاصر بپردازند. فرهنگ یک فعالیت نمادین و مادی شده است که بیانگر زندگی و شیوه‌ای از زندگی است. همه اشکال فرهنگ نمادین هستند (Timourian et al., 2021). رابطه نزدیکی بین فرهنگ، طراحی، خلاقیت و صنعت وجود دارد. در این میان فرهنگ یک شیوه زندگی است، طراحی طعم زندگی است، خلاقیت تجسم تشخیص تماس است و صنعت وسیله، وسیله یا روشی برای تحقق خلاقیت طراحی فرهنگی است. برای دستیابی به توسعه فرهنگی پایدار واقعی لازم است روابط متقابل بین این پیوندها با طراحی گرافیک محیطی در نظر گرفته شود (Hananto et al., 2022). باید اصول فرم، طرح‌ها و هماهنگی کلی آن‌ها با محیط اطرافشان را تنظیم کرد. این امر می‌تواند منجر به افزایش فرهنگ اجتماعی مردم در قالب تبلیغات، اهداف فرهنگی و تجاری با تبلیغات، بیلبوردها و غیره شود و تلاش شود تا طرحی انتخاب شود که در میان تمام طرح‌ها با محیط مطابقت بیشتری دارد. گرافیک محیطی به‌عنوان مهم‌ترین ابزار ارتباط تصویری در فضاهای شهری امروزی کاربرد دارد و رفتار و بسیاری ضعف‌های موجود در بطن جامعه را به‌صورت لایه‌های پنهانی پوشش می‌دهد (Candido, 2018). گرافیک محیطی معیارها و اصولی را با خود به‌همراه دارد که بی‌توجهی به آن موجب ضعف و اغتشاش ذهنی می‌شود. بنابراین توجه به آن یعنی موفقیت در طراحی گرافیک محیطی. گرافیک محیطی شاخه‌ای از علم منظر شهری است که جزء لاینفک زندگی شهری شده و در تلاش است بتواند بین انسان و محیط پیرامونش ارتباط مناسب و مطلوبی به وجود آورد تا هویت مکانی فضاهای شهری را حفظ و ارتقاء بخشد. نحوه بهره‌گیری از اجزاء گرافیک محیطی و تأثیرات آن در ایجاد هویت مکانی و فضاهای شهری سرزنده و پویا بخصوص میدان شهری در این مطالعه مورد بررسی قرار می‌گیرد و نمونه‌ای از این روابط در میدان مشق شهر تهران، معرفی می‌شود همچنین در این مقاله تلاش شده‌است تا نقش گرافیک محیطی در فضای باز و زندگی مردم برجسته شود. اطلاعات کلی در مورد محیط و گرافیک محیط میدان مشق (باغ ملی) را برای افراد علاقه‌مند فراهم کرده‌است

و مشکلات جامعه را درک کرده و راه‌حلهایی را برای آن‌ها به‌منظور تسهیل زندگی صلح‌آمیز در محیطی که برایشان خلق شده است پیشنهاد داده‌است. تحقیق حاضر در پی پاسخگویی به این سوال است که گرافیک محیطی چقدر در ارتقاء کیفیت هویت مکانی میدان مشق (باغ ملی) تهران مؤثر بوده است؟

بر اساس آنچه‌گفته شد در این مقاله تلاش بر آن است که عوامل مؤثر بر هویت مکانی میدان تاریخی مشق (باغ ملی) تهران از نظر گرافیک محیطی در فضای شهری مورد مطالعه قرارگیرد.

## پیشینه تحقیق

آقاجانی، (۱۴۰۱)، در تحلیلی در مورد گرافیک محیطی و لزوم پیاده‌سازی صحیح آن منطبق با فرهنگ ملی و تاثیرات مثبت آن در رابطه با جامعه‌های شاداب و امیدوار، بیان می‌کند، تلاش بر تحولات کلی برای رسیدن به دستاوردهای فرهنگی، اجتماعی، سیاسی، زیباسازی، هویت بخشی، رشد و توسعه، آموزشی و روان‌شناختی زمانی امکان پذیر است که باید به گرافیک محیطی بیش از پیش توجه گردد و با برنامه ریزی یکپارچه، آن را در سراسر شهرهای کشور اجرا کنند تا محیطی دلنشین و زیبا و سرزده همراه با حفظ هویت و فرهنگ بومی به کمک گرافیک محیطی حاصل شود (Aghajani, 2020). مهران فر و همکاران، (۱۴۰۱)، یک مدلی برای خوانش گرافیکی مبلمان شهری در منطقه ۲ شهر قزوین، به این نتیجه می‌رسند که در منطقه ۲ شهر قزوین کیفیت گرافیک محیطی از نظر کالبدی دارای نشانه‌های معناداری است. ساختار کالبدی گرافیک شهری منطقه ۲ شهر قزوین، کیفیتی متعادل از نشانه‌های معنادار است که باعث جذب کاربران بیشتر به این مکان شده که به نوبه خود بر حس مکان افراد در ارتباط با گرافیک‌های شهری بکار رفته اثر می‌گذارد (Mehranfar et al., 2021). سلامیان، (۱۴۰۱)، در مطالعه‌ای در رابطه با گرافیک محیطی شهر مشهد، به این نتیجه می‌رسند که مدیریت یکپارچه و برنامه‌ریزی دقیق در رابطه با گرافیک‌های شهری می‌تواند بر جنبه‌های فرهنگی، اجتماعی در فضاهای شهری مشهد از نظر بصری، زیبایی تا حد زیادی مؤثر باشند (Salamian, 2021). مریخ و همکاران، (۱۴۰۱)، در مطالعه‌ای در رابطه با بکارگیری گره‌های هندسی اسلامی در گرافیک محیط شهری، از نظر کالبدی بکارگیری گره‌های هندسی ایرانی اسلامی در رابطه با گرافیک شهری می‌تواند باعث سرزندگی در محیط شهری شود. از نظر اجتماعی هم افزایش توجه به فرهنگ، حفظ هویت مکانی در فضاهای شهری شده و باعث جذب بیشتر افراد و رونق تعاملات اجتماعی و اشاعه فرهنگ و هنر می‌شود و از نظر محیطی موجب ایجاد خوانایی، عملکرد یکسان مجموعه با سایر اجزای محیط می‌شود (Merikh et al., 2022). والوردو-گوردی و مارین-روگ<sup>۱</sup> (۲۰۲۳) در مطالعه نقش نشانه‌شناسی طراحی گرافیک در کمپین‌های آگاهی محیطی، یافته‌ها نشان می‌دهد که نشانه‌شناسی طراحی گرافیک با ایجاد واکنشی حساس، احساسی و شناختی نسبت به کمپین در مخاطب، بر آگاهی محیطی عمومی و حفظ مقصد تأثیر می‌گذارد. این چارچوب نوآورانه در طراحی گرافیک را می‌توان با سایر کمپین‌های برندسازی یا بازاریابی برای بهبود تصاویر مقصد تطبیق داد (Vallverdu-Gordi & Marine-Roig, 2023). لیانگ<sup>۲</sup> (۲۰۲۳)، در بررسی عوامل احساسی و تجربه عاطفی طراحی گرافیک اطلاعاتی در طراحی ارتباطات بصری، نتایجش نشان می‌دهد آثار طراحی گرافیک بصری نه تنها به ارزش زیبایی‌شناختی آنها محدود نمی‌شود، بلکه باید به معنای کاربردی عمیق نیز توجه شود. فقط از این طریق است که می‌توانیم درجه و سطح کارها را بیشتر افزایش دهیم و الزامات طراحی را برآورده کنیم. در فرآیند طراحی ارتباطات بصری، طراحان می‌توانند از عبارات چند سطحی برای ترویج ترکیب عاطفی آثار و مخاطبان

<sup>1</sup> Vallverdu-Gordi & Marine-Roig

<sup>2</sup> Liang

استفاده کامل کنند و ارزش آثار خود را تا حد زیادی درک کنند. در اصل، طراحی ارتباط بصری رابطه مهمی با مفهوم احساسی دارد و طراحان باید مفهوم عاطفی را در فرآیند خلقت تداعی دهند (Liang, 2021).

## مبانی نظری

### گرافیک محیطی

اولین و مهمترین هدف گرافیک در معماری برقراری ارتباط با مخاطب است. اگرچه طرح‌های کاربردی در معماری ممکن است دو بعدی باشند، اما اگر بتوانند ارتباط برقرار کنند، آن‌ها به بهترین شکل ممکن است (Atamaz, 2019). از نظر مفهومی، مداخله گرافیک با اشکال مختلف آن در محیط اطراف انسان به‌عنوان گرافیک محیطی شناخته می‌شود و این اشکال در انواع ویژگی‌ها با رویکردهای مشخص، اما متنوع با سبک‌های مختلف در تابلوها مانند تابلوهای تبلیغاتی، پوسترها، تبلیغات روی وسایل نقلیه، پارک‌ها اتفاق می‌افتد. طراحی‌های محیطی و به‌طور کلی فضاهای داخلی و خارجی در خانه‌ها، شهرها و کشورها. از آنجایی که ما در محیط‌هایی زندگی می‌کنیم که ساخته دست بشر است، هنر معماری اجتناب ناپذیر به‌نظر می‌رسد (Raisi Ghanavati et al., 2022). لازم به ذکر است که ابزارها و وسایلی برای ارائه اطلاعات وجود دارد که هر کدام از آنها برای انتقال پیام به‌روشی متفاوت برای برقراری ارتباط استفاده می‌شود به‌عنوان مثال، تبلیغات روی وسایل نقلیه یا بیلبوردها باید در مناطقی قرار گیرد که ارتباط سریعی با مخاطب برقرار می‌کند. اگر این عوامل به‌صورت اصولی ساخته شوند، می‌توانند در ارتباطات اجتماعی بسیار مؤثر باشند و یا مناظر زیبایی را در منطقه ایجاد کنند تا به سلامت ذهن انسان کمک کنند. روابط انسانی و محیطی نشان دهنده تسلط کامل بر محیط طبیعی نیست و نمونه‌هایی از آن را می‌توان در شهرهای جدید یافت. در شهرهای نوساز مردم محیط‌های جدیدی را با ارتباطات مناسب ایجاد می‌کنند و سعی می‌کنند خود را در برابر بلایای طبیعی مانند سیل، زلزله و غیره حفظ کنند (Γανωτη & Laskari, 2023). بنابراین وظایف اصلی گرافیک محیطی به دو بخش تقسیم می‌شود: ۱- برقراری ارتباط برای آگاه کردن مخاطب، ۲- زیباسازی محیط‌زیست انسان. گرافیک محیطی و روابط عمومی می‌توانند رابطه‌ای یکپارچه با یکدیگر داشته باشند. از آنجایی که هدف روابط عمومی جلب مشارکت عمومی و همکاری آنان در زمینه‌های مختلف است و علاوه بر آن ایجاد ارتباط کارکنان با مسئولین و مسئولین با مردم است، باید مسئولیت خود را با استفاده از روش‌های خاص و خاص انجام دهند (سجادزاده، ۱۳۹۲). اگر طراحی گرافیک محیطی بر اساس اصول صریح هنر و خلاقیت برخی از متخصصان این حوزه اتفاق بیفتد، می‌تواند تاثیرات انکارناپذیری بر محیط، فضاهای شهری و جاده‌ها داشته باشد. در این میان می‌توان گرافیک را به‌عنوان رسانه‌ای معرفی کرد که می‌تواند با شناخت و استفاده از روش‌های ارتباطی مانند برگزاری برخی نمایشگاه‌ها، تبلیغات در مکان‌های مناسب، ساخت غرفه‌های مناسب و تزئین آن، تبلیغات داخلی و خارجی برای اطلاع رسانی، نقش مهمی در روابط عمومی داشته باشد (Salimi Elizei, 2017). و اثربخشی بر مخاطبان و بازدیدکنندگان. علاوه بر این، خلق هر اثر هنری بازتابی از حواس و درک هنرمند از محیط اطراف و علایق اوست. وظیفه اصلی یک گرافیک محیطی انتقال پیام اجتماعی مفید به مردم است تا بتواند نظم لازم را برای دیدن فراتر از سطوح مرئی فراهم کند و بتواند ارزش‌های ضروری را برای یک زندگی راحت و آرام درک کند (Herdeg, 1978).

### تأثیر گرافیک‌های محیطی بر هویت فضاهای شهری

محیط زندگی امروز شهروندان در بهترین حالت، با توجه به عامل انسان و محیط در نظر گرفته می‌شود. برای اینکه فرد بتواند تصویر ذهنی روشنی از یک فضای شهری داشته باشد، بایستی بین اطلاعات ارائه شده توسط محیط و اطلاعات از پیش ثبت شده در ذهن اشتراک و مشابهت وجود داشته باشد تا انسان بتواند به انطباق میان این اجزا با یکدیگر بپردازد و در صورتی که فرآیند این همانی ثمره انطباق عینیات



مشاهده شده با اندوخته‌های ذهنی گردد، فضای شهری هویت‌مند ارزیابی می‌گردد (Harland & A., 2022). لذا گرافیک‌های محیطی، به‌عنوان نشانه‌های انتزاعی، نه‌تنها زمینه‌ساز ارتباط انسان با محیط را فراهم می‌سازند، بلکه باعث ایجاد تمایز فضاهای شهری از یکدیگر شده و از طریق مشابهت با مفاهیم ذهنی افراد و تشکیل تصویر ذهنی روشن از محیط، در تکمیل چرخه ارتباط انسان و محیط و هویت‌مندی فضاهای شهری تأثیرگذارند (Hemmati Vineh et al., 2021).

با بررسی برهمکنش معیارهای گرافیک محیطی و هویت فضاهای شهری و تأثیر هر یک از مؤلفه‌های گرافیک محیطی در تحقق هویت فضاهای شهری، می‌توان ادعان نمود که معیارهای لازم جهت طراحی عناصر گرافیک محیطی به‌صورت غالب زمینه‌ساز هویت فضاهای شهری خواهند شد. ذکر این نکته ضروری است که یکی از اهدافی که گرافیک‌های محیطی دنبال می‌کنند، ایجاد هویت و حس مکان در فضاهای شهری است. لذا، معیارهای گرافیک محیطی مطلوب با هدف ایجاد و ارتقاء هویت فضاهای شهری همسو هستند. اما میزان تحقق و برخورداری گرافیک‌های محیطی از این مؤلفه‌ها و معیارها بر نقش‌انگیزی این عناصر در هویت فضاهای شهری مؤثر خواهند بود (Timourian et al., 2021). این معیارها را می‌توان در دو بعد کالبدی و محتوایی، بر مبنای جدول زیر تقسیم‌بندی نمود.

## جدول ۱

معیارهای گرافیک محیطی هویت بخش فضای شهری (Harland & A., 2022; Hemmati Vineh et al., 2021; Timourian et al., 2021)

شاخص‌ها	معیار	ابعاد
فاصله از لبه مسیر	نحوه استقرار عنصر خوانایی	کالبدی
زاویه نصب	گرافیکی	
ارتفاع		
فاصله نصب نسبت به گرافیک‌های محیطی دیگر		
فاصله نصب نسبت به دسترسی‌ها		
تناسب مقیاس عنصر گرافیکی با زمینه		
اولویت‌بندی پیام‌های ارائه شده		
سهولت و سرعت دریافت اطلاعات در ذهن		
اختصار در پیام‌های ارائه شده	اختصار و بسندگی	
نوع و تعداد گرافیک‌های محیطی		
نمایانی رنگ گرافیک‌های محیطی در روز و شب	وضوح	
نحوه نورپردازی		
جذابیت گفتمانی (بکارگیری روش‌ها و گرافیک‌های مختلف در ارائه اطلاعات)	تنوع	
تنوع در رنگ و مصالح		
تنوع در فرم		
هماهنگی گرافیک‌های محیطی با فرهنگ جامعه	زیبایی	
وجود تمایز و تضاد در بین ویژگی‌های بصری گرافیک‌های محیطی (شکل، اندازه، جهت، جنسیت، رنگ و بافت) در مقایسه با پدیده‌ای دیگر یا محیط پیرامونی		



	میزان هماهنگی (هارمونی) در ویژگی‌های بصری گرافیک‌های محیطی (شکل، اندازه، جهت، جنسیت، رنگ و بافت) با یکدیگر
	میزان هماهنگی (هارمونی) در ویژگی‌های بصری گرافیک‌های محیطی (شکل، اندازه، جهت، جنسیت، رنگ و بافت) با محیط پیرامون
	وجود ریتم در بین گرافیک‌های محیطی
	وجود نظم در استقرار گرافیک‌های محیطی
تداوم و جامعیت	میزان تداوم گرافیک‌های محیطی ارائه شده در فضا در طول زمان
	جامعیت اطلاعات ارائه شده در محیط (در زمینه‌های مختلف)
	توالی اطلاعات ارائه شده
	سطح پوشش گرافیک‌های محیطی
ایمنی	رعایت اصول فنی طراحی
	موقعیت مکانی نسبت به حرکت سواره و ارتباط با راه‌پایه
دوام و پایایی	استفاده از مواد و مصالح مقاوم
پاسخگویی	هماهنگی با پیش‌انگاره‌ها، انتظارات و ادراک شهودی کاربران
محتوایی	نوع زبان عناصر گرافیکی
	قابلیت استفاده افشار مختلف از گرافیک‌های محیطی

## روش پژوهش

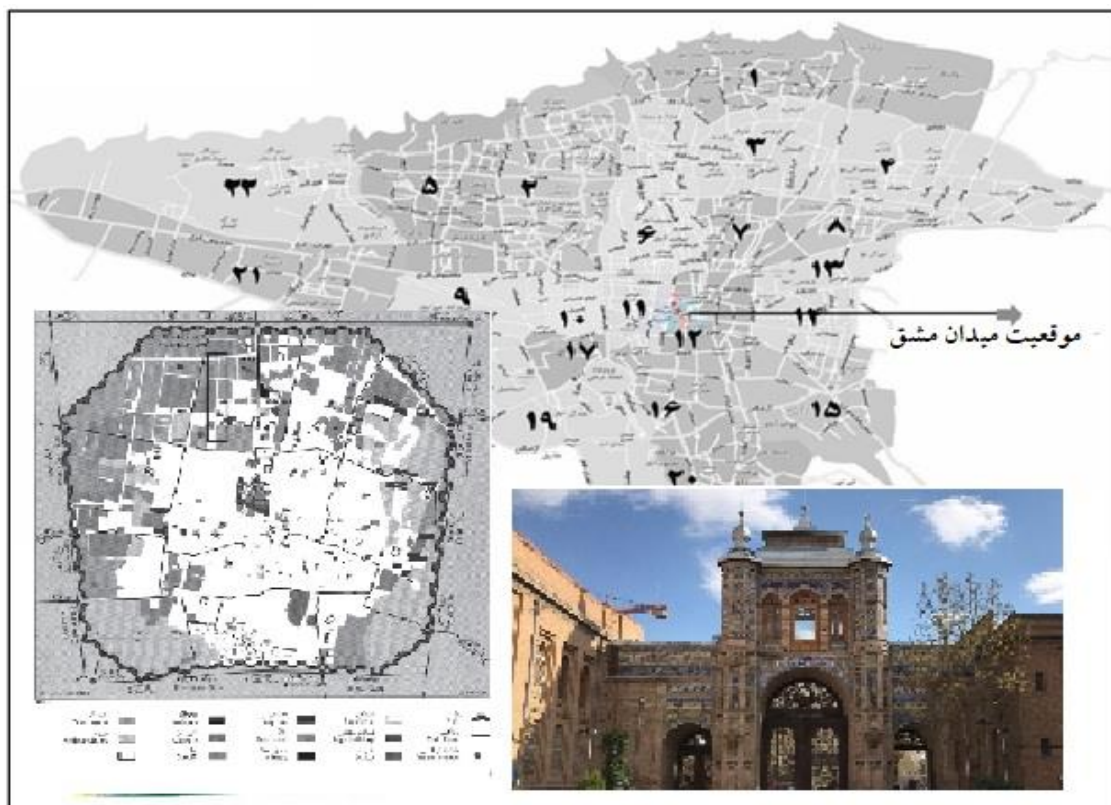
روش تحقیق به صورت توصیفی-تحلیلی و تفسیری است و در زمره تحقیقات کیفی است و از آنجایی که بین انسان و محیط و اتفاقات انجام گرفته در محیط مثل فضاهای عمومی در شهر از روش کیفی تفسیری استفاده کرد که در چهار مرحله انجام گرفت: ۱- تبیین و صورت‌بندی مساله پژوهش، ۲- تبیین چارچوب نظری تحقیق، ۳- عملیاتی کردن داده‌ها و یافته‌ها ۴- تفسیر و تحلیل هویت مکانی میدان مشق تهران با رویکرد گرافیک محیطی. در همین ارتباط تحلیل و تفسیر داده‌ها بر اساس مطالعات میدانی-پیمایشی و اسنادی-کتابخانه‌ای با بهره‌گیری از کتب، مقالات تحقیقاتی و پایگاه‌های اینترنتی در رابطه با موضوع مورد بررسی به دست آمده است.

در ادامه به معرفی میدان مشق پرداخته می‌شود این میدان در شهرداری منطقه ۱۲ شهر تهران قرار دارد. در زمان فتحعلی شاه ساخته شد. چون به میدان توپخانه و عمارت ارگ نزدیک بود عنوان میدان مشق به خود گرفت بود (Zanichkhah & Razaghi, 2021). این میدان نظامی و فرهنگی شاهد وقایع تلخ و شیرین در ادوار و اعصار بوده به‌طور که اعدام میرزا رضا کرمانی قاتل و ضارب آقای صاحب‌قران و اعدام شیخ اسلام، شیخ فضل‌الله نوری و دیگر امور جاریه ایالات و ولایات در این مکان صورت پذیرفته است. مساحت تقریبی این میدان ۱۱ هکتار بوده و زمانی مشق جنگ و نظام، همان گونه که پیش از این بیان شد در آن انجام می‌گرفته و هم اکنون محل آمد و شد توریست‌ها و مهمانان ممالک شرق و غرب فرنگی می‌باشد. این باغ ملی از شمال به خیابان سرهنگ سخایی (سوم اسفند سابق)، از شرق به خیابان فردوسی (علاءالدوله سابق) و از غرب به خیابان سی‌تیر (قوام السلطنه سابق) ختم می‌شود. میدان مشق، که امروزه در ضلع غربی میدان امام خمینی (ره) (توپخانه سابق) واقع شده شامل مجموعه‌ای از موزه‌های پست و تلگراف و تلفن، موزه عترت، موزه سکه، موزه ایران باستان، کتابخانه ملک الملک، دانشکده هنر، ساختمان وزارت امور خارجه و غیره هست. این میدان همان گونه که پیش از این بیان شد، در ابتدا با هدف آموزش، تمرین و رژه نظامیان، در سال ۱۲۱۲ ه.ش در دوره فتحعلی شاه قاجار بنیاد گذاشته شد. وجه تسمیه آن، به دلیل سابقه مشق و آموزش نظامیان

بوده است، این میدان از گذشته تا به حال تغییرات زیادی را در خود دیده است. امروزه میدان مشق بیشتر با ابنیه و بناهای تاریخی و فرهنگی شناخته می‌شود تا با کارکرد سابق و نظامی آن (Alinejad et al., 2018). در واقع امروزه هیچ تصویری از دوره قاجاری و ناصری آن در دست نبوده و اغلب ابنیه و نماهای دوره پهلوی آن معرف هویت تاریخی و میراث فرهنگی شهر محسوب می‌شود. این ابنیه‌ها شامل: ساختمان وزارت امور خارجه، ساختمان اداره پست، ساختمان موزه ایران باستان، ساختمان کتابخانه ملی و غیره می‌باشد. سازمان زیباسازی شهرداری تهران با همکاری شهرداری منطقه ۱۲، وزارت امور خارجه و سایر سازمان‌های ذیربط، ساماندهی این میدان تاریخی را در دستور کار خود قرار داده است، به طوری که در قالب این پروژه، فعالیت‌ها و اقداماتی مانند پیاده‌راه‌سازی خیابان یارجان، پیاده‌راه‌سازی خیابان کوشک مصری، اجرای مبلمان شهری میدان مشق، مرمت سردر باغ ملی، مرمت دروازه‌های ورودی میدان مشق، نورپردازی، مرمت جداره قزاق خانه، احداث آتش‌نشانی و غیره مورد توجه قرار گرفته است. این مجموعه اقدامات با هدف بازسازی، مرمت و یکسان‌سازی فضای میدان مشق از طریق ساماندهی و هم‌چنین احیای هویت تاریخی شهر و ارتقای کیفیت زندگی در بافت تاریخی تهران با محوریت حفظ اصالت اثر در میدان مشق صورت گرفته است.

### شکل ۱

موقعیت میدان مشق در منطقه ۱۲ تهران



## یافته‌ها

در تحلیل و تفسیر یافته‌ها ابتدا عوامل اساسی تشکیل دهنده هویت مکانی میدان مشق در رابطه با گرافیک محیطی و جمع‌بندی شدند که در **جدول ۲** آورده شدند.

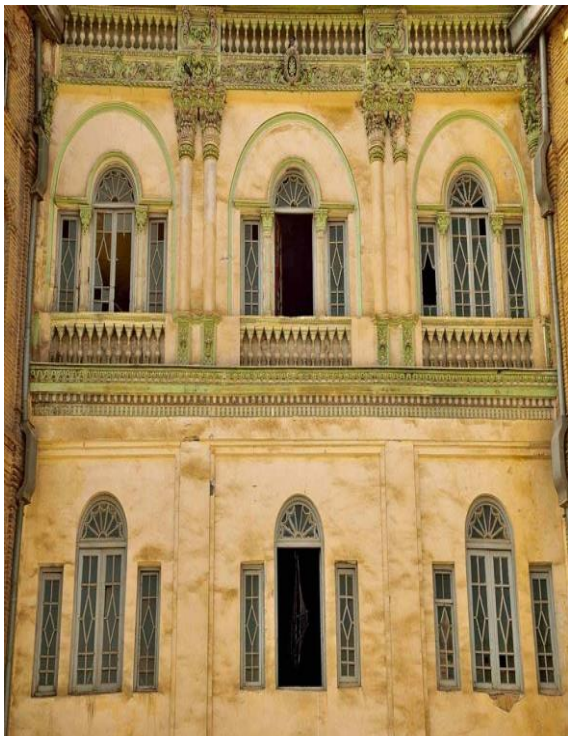
## جدول ۲

بررسی عوامل اساسی هویت مکانی در میدان مشق

میدان	انسان	مکان	زمان
میدان	- انسان به‌عنوان استفاده‌کننده: دو گروه	- مکان به مثابه فضای تجربه شده آگاهی از	- انتقال پادگان‌ها از میدان مشق به خارج از شهر
مشق	از این میدان استفاده می‌کنند (۱) گروه شاغلین اداری و کارمندان، دانشجویان، کسبه (۲) افرادی که از میان عبور می‌کنند.	این فضای تجربه شده (میدان مشق) با مصاحبه از شهروندان.	- سردر جدید در راستای ورودی عمارت قزاق خانه، به جای سر در ناصری که در گوشه جنوب شرقی میدان مشق قرار داشت، ساخته شد
	-انسان در مقام طراح و سازنده	دارای ویژگی‌های کالبدی در شهر تهران	- در نیمه غربی میدان مشق فضای سبزی به نام باغ ملی که به واقع پارکی عمومی بود، احداث شد و دروازه جدید به نام سر
	ترکیب بدنه میدان تقلیدی از معماری ایرانی و غربی می‌باشد.	- استفاده از مصالح بومی و غیر بومی در بناهای میدان مشق	در باغ ملی معروف شد این سردر به سردر باغ ملی معروف و با وجود اینکه این باغ تخریب شده، نام آن هم چنان بر روی سردر
		- میزان هماهنگی عناصر سازمان دهنده فضا با یکدیگر و با زمینه رعایت اصول زیبایی- شناسی محیط	باقی مانده است
		- استفاده از فرمهای آشنا در فضا یکپارچگی و پیوستگی فضایی	- در زمان پهلوی دوم عملیات ساخت بنای موزه مردم شناسی در سال ۱۳۳۲ ه.ش. شروع شد ولی به دلایلی ساخت آن، حدود چهل سال به طول انجامید و به دلیل گذشت سالیان و بهره برداری بعد از انقلاب اسلامی، به‌عنوان موزه دوران اسلامی افتتاح شد.
		- وجود عناصر نمادین و نشانه‌ها	- از دیگر بناهایی که در این زمان به مجموعه میدان مشق اضافه شد می‌توان به بنای بانک سپه، پژوهشکده میراث فرهنگی، اداره میراث فرهنگی و برخی از ساختمان‌های وزارت امور خارجه اشاره کرد

بررسی عوامل شکل دهنده هویت مکانی از نظر گرافیک محیطی در میدان مشق

عوامل شکل دهنده	هویت مکانی	میدان مشق
محیط مصنوع و سازمان کالبدی کالبد مکان	فرم، اندازه و تناسب بافت و تزئینات روابط و چیدمان	همه بناهای میدان پلانی به صورت مکعب مستطیل شکل می‌باشند. چهار وجه همسان میدان با نمای آجری - ترکیب قوس- نعل درگاه در فاصله میان ستون‌ها - تزئینات سنگی سرستون‌ها و دست‌اندازهای ایوان و بام‌ها - دارای ریتم و نظم و ساختمانهای مکعب مستطیلی به تقلید معماری هخامنشی و ساسانی و غربی آرت دکو رویکرد سبک معماری در نما: نئوکلاسیک غربی شیوه طرح و نقش: ایرانی و غیر ایرانی - استفاده از سنگ و بتن - رعایت تقریباً خط آسمان در چهار جهت میدان رویکرد سبک معماری در نما: آرت دکو - میلمان میدان بصورت آراسته و زیبا چیده شده که باعث هم خوانی محیط با اجزا می‌شود
کاربری‌های موجود در میدان و فعالیت افراد در میدان	کاربری‌های موجود میدان مشق	کاربری تفریحی، گذران اوقات فراغت، عمده‌فروشی و خرده‌فروشی، کاربری دولتی نهادی، سازمانی، فرهنگی و غیره - میدان علاوه بر نقش ارتباطی، دارای نقش اجتماعی-فرهنگی، سازمانی، دولتی، تجاری دارد. - وجود ساختمانهای دولتی - وجود ساختمانهای فرهنگی - وجود ساختمانهای تجاری و خدماتی - وجود دستفروش‌ها - قسمت عمده‌ای از میدان به پیاده-راه و پیاده‌روها اختصاص داده شده و تردد وسایل نقلیه به داخل میدان خیلی محدود است
ارزش‌ها، تداعی‌ها، باورها، رفتارها،	تعاملات اجتماعی	- هر روز به محل کار رفتن کارمندان، دانشجویان و بازاریان





- قرار ملاقات افراد با یکدیگر در این میدان  
 - پاتوق‌های بازاریان جلوی درب مغازه‌های خود  
 - تجمع مردم در اطرف میدان به-دلیل وجود دستفروشان متعدد  
 - گفتگوی بازاریان با یکدیگر در در جلوی مغازه‌ها و مردم با یکدیگر در نشستگاه‌ها در میدان نشان از حس تعاملات اجتماعی مردم است در میدان است.

- فعالیت‌های فرهنگی در محوطه میدان  
 - فعالیت نظامی در سال‌های اولیه ساخت میدان به‌دلیل نقشی که میدان بر عهده داشت

- استفاده از تزیینات بناهای دوره هخامنشی نشانگر نماد فرهنگ غنی و هنر و معماری ایران در گذشته  
 - استفاده از آجر برای کارکرد جدید و فرم جدید در معماری ایران.  
 - استفاده از گونه قوس جناغی در نمای ساختمان شرقی  
 - کاشی‌های لعاب‌دار فیروزه‌ای با نقوش اسلیمی کاخ گلستان  
 - قاب‌بندی نما و تزیینات دور پنجره‌ها در ساختمان شرقی  
 - سردر جدید به‌عنوان یاد بود

رویدادها و اتفاقات تاریخی

مفاهیم، نمادها و زیبایی‌ها

خاطره‌ها و رویدادها روح مکان

باتوجه به **جدول ۲**، می‌توان بیان کرد که در شکل‌گیری هویت مکانی در میدان مشق از نظر گرافیکی سه عامل اثر گذار بوده‌اند. اما اثرگذاری این سه مورد یکسان نبوده است. کالبد مکان شامل: سازمان کالبدی و محیط مصنوع (بناها، مبلمان شهری، منظر شهری، چشم‌انداز، کاربری مکان: نوع کاربری مکان (تجاری، اداری، و...) فعالیت مردم به‌صورت سواره و پیاده، روح مکان هم ارزش‌ها، تداعی‌ها، باورها، رفتارها، خاطره‌ها، رویدادها، می‌باشد.



عناصر کالبدی گرافیکی میدان مشق تهران



باتوجه به شکل ۲ عناصر کالبدی گرافیکی میدان مشق تهران از نقطه نظر مبلمان و سیما و منظر شهری دو عامل خاطره انگیزی فضا و کیفیت چشم اندازها و مناظر موجود بر ابعاد ادراکی مجموعه میدان مشق تأثیر دارند. به وضوح مشخص است کیفیت بصری ناشی از فضای سبز موجود و نیز معماری باشکوه مجموعه تصویری چشم نواز را به وجود می آورد. نقاط قوت میدان مشق: وجود عناصر با ارزش تاریخی و فرهنگی، سلسله مراتب مناسب در شبکه معابر مجموعه، محدودیت حرکت سواره در داخل مجموعه، وجود کیفیت های بصری و فضایی مناسب، پیوستگی کالبدی مجموعه، داشتن عناصر نشانه ای که در مقیاس محله عمل کند؛ وجود پتانسیل های محیطی مناسب، وجود پتانسیل های کالبدی مناسب، پراکندگی عناصر شاخص مجموعه در فضا، وجود حس تعلق به مکان، وجود امنیت در داخل مجموعه، وجود فعالیت های وابسته و سازگار با بستر فرهنگی تاریخی مجموعه، امکان ارتقاء نقش کارکردهای فرا منطقه ای مجموعه، داشتن تصویر ذهنی مثبت ساکنان شهر.

## شکل ۳

تصاویر ضعف هویت مکانی از منظر گرافیک محیطی میدان مشق تهران



میدان مشق در برخی از موارد طراحی گرافیکی محیطی دچار ضعفهایی است که در شکل بالا (۳) آورده شده است که تقویت این موارد و امثال آن در میدان مشق از نظر گرافیک محیطی می تواند به ارتقاء هویت مکانی و اشاعه فرهنگ کمک کند. در مقابل بعضی از گرافیک های محیطی به کار رفته در میدان مشق بسیار منظم و استادانه بکار رفته اند که در شکل ۴ آورده شده است.



تصاویر نقاط قوت هویت مکانی از منظر گرافیک محیطی میدان (باغ ملی) تهران



باتوجه به شکل ۴ حس مکان علاوه بر این که موجب احساس راحتی از یک محیط می شود، باعث یادآوری تجارب گذشته و دست یابی به افراد می شود. قرارگیری در این گونه محیطها و یادآوری فضاهای نوستالژیک، به افزایش خرسندی و ایجاد آرامش در فرد منجر می شود. می توان گفت که محیط، مجموعه ای سازمان داده شده از قابلیت ها می باشد. کلید هر تعریفی از محیط، در این نکته نهفته است که، محیط دارای ویژگی احاطه کنندگی می باشد. محیط ساخته شده مجموعه ای از انطباق پذیری هایی است که انسان با محیط های جغرافیایی و فرهنگی ایجاد می کند. معنای یک محیط حاصل تعامل بین قابلیت های آن محیط و نیازهای فردی و جمعی استفاده کننده های آن می باشد. از این رو یک محیط نوستالژیک، تداعی کننده خاطرات و حوادثی است که می تواند با خوشایند بودن یا نبودن خاطرات آن فضا، در فرد احساس رضایت و آرامش یا یادآوری خاطرات تلخ باشد. حواس ما به عنوان اولین عامل ارتباط ما با محیط نقش مهمی را بازی می کند و برای ادراک، ارزیابی و رفتار در فضا نقش اساسی دارد. تنها ابزار ارتباط انسان با محیط، حواس پنج گانه می باشند. پس بدون شک تأثیرات محیط بر انسان نیز از گذر (کانال) حواس پنج گانه اتفاق می افتد. در این میان آن چه از اهمیت بالایی برخوردار است، این است که ما انسان ها نه بر اساس واقعیت محیط، بلکه بر اساس ذهنیات خود رفتار می کنیم. این ذهنیات که دربر گیرنده توقعات، ارزشها، اعتقادات، خاطرات، تجربه ها و آرزوها و غیره وی

باشد. در ادامه به تحلیل گرافیک‌های محیطی موجود و مؤثر در فضای در میدان مشق در جدول ۴ و همچنین فرآیند ارتباط با محیط در میدان مشق در جدول ۵ پرداخته می‌شود.

#### جدول ۴

تحلیل گرافیک‌های محیطی موجود و مؤثر در فضای در میدان مشق (باغ ملی)

سنجش گرافیک‌های محیطی در محدوده مطالعاتی (نمونه موردی: میدان مشق (باغ ملی))		
بعد روانشناسی کلی	تئیم	<p>(۱) سهولت دریافت پیام گرافیک‌های محیطی؛ در میدان گسترش ضابطه مند گرافیک‌های تبلیغاتی تجاری منفصل و تعریف چارچوب مشخص برای ارائه این عناصر. در قالب استندهای تعیین شده از سوی شهرداری در میدان؛</p> <p>(۲) رعایت اصول زیبایی‌شناسی در طراحی گرافیک‌های محیطی؛</p> <p>(۳) عدم هماهنگی گرافیک‌های محیطی به لحاظ ویژگی‌های بصری به ویژه در فضاهای شهری میدان مشق</p> <p>(۴) کارکرد مناسب المان‌ها و یادورها و نشانه‌های تزئینی موجود در میدان؛</p> <p>(۵) گرافیک‌های محیطی مناسب با وجود ساختمانهایی با شیوه و سبک خاص معماری در تجدید و حفظ خاطرات افراد؛</p> <p>(۶) ارتفاع مناسب پرافیک‌های انتظامی در میدان</p>
	تیم	<p>(۱) عدم برخورداری از قدرت اجرایی لازم در گرافیک‌های محیطی انتظامی و بازدارنده؛ در میدان</p> <p>(۲) کم بودن کارایی عناصر گرافیکی به لحاظ نحوه استقرار و چیدمان گرافیک‌های محیطی در میدان (۳) اغتشاش در تابلوهای معرف کاربری و توجه بیشتر به وجوه اقتصادی این عناصر؛ در اطراف میدان به دلیل کارکرد تجاری میدان و کاربری‌های اطراف آن</p>
	تئیم	<p>(۱) هویت‌مندی و ریتم مناسب فضای شهری در میدان به سبب نوع طراحی بدنه و هماهنگی با زمینه</p> <p>(۲) مطلوب بیت بکارگیری یادبودها و یادمان‌ها مثل سردر باغ ملی در میدان مشق؛</p> <p>(۴) ارتباط و تداوم تاریخی و هویت کالبدی در طراحی عناصر گرافیکی در میدان</p>
	منفی	<p>(۱) عدم هماهنگی گرافیک‌های کاربری تجاری مجاور میدان‌ها با سایر بخش‌های محدوده مطالعاتی</p> <p>(۲) آشفتگی عناصر گرافیکی و عدم پیروی از نظم مشخص در چیدمان این عناصر؛ در میدان</p> <p>(۳) عدم کاربست خلاقیت در طراحی عناصر گرافیکی بعضی قسمتهای میدان</p>
	تئیم	<p>(۱) قابلیت بازنمایی و یادآوری نسبی عناصر و گرافیک‌های محیطی با سابقه استقرار بلند مدت در تصاویر ذهنی افراد در میدان مشق مانند موزه ایران باستان و سردر باغ ملی</p> <p>(۲) پیوستگی و انسجام کالبدی عناصر (ثابت و نیمه‌ثابت) در میدان مشق</p>
بعد کارکردی - کلی	منفی	<p>(۱) کاهش وضوح و تصویر ذهنی کاربران و عابران با دور شدن از میدان مشق</p> <p>(۲) عدم وضوح و ناکافی بودن اطلاعات موجود در تصاویر ذهنی کاربران- عابرین و متخصصین؛</p>
	تئیم	<p>(۱) هماهنگی کدهای ارتباط رسمی در سراسر میدان</p> <p>(۲) مقیاس انسانی عناصر گرافیک محیطی به استثنای بنرهای تبلیغاتی و مراسمات در میدان مشق</p> <p>(۳) رعایت فاصله مناسب در استقرار گرافیک‌های محیطی در فضاهای شهری میدان مشق</p> <p>(۴) نورپردازی و نمایی مناسب گرافیک‌های محیطی در سراسر محدوده؛ در میدان مشق</p> <p>(۵) رعایت اصول ایمنی در طراحی گرافیک‌های محیطی؛ در میدان مشق</p> <p>(۶) امکان ارتباط مستقیم مردم با گرافیک‌های محیطی؛ در میدان مشق</p> <p>(۷) رعایت اولویت پیامهایی با مضامین منفعت عمومی و تحریک احساسات در میدان مشق</p>
	تئیم	<p>(۱) جانمایی نامناسب تابلوهای اطلاعاتی و استتار آنها توسط خودروهای پارک شده؛</p> <p>(۲) فقدان نظام سلسله مراتبی مدون و عدم تعادل در نحوه استقرار و چیدمان عناصر گرافیک محیطی و تأکید بر وجه اقتصادی این عناصر در میدان</p> <p>(۳) تنوع بیش از اندازه و عدم هماهنگی در ابعاد گرافیک‌های محیطی</p> <p>(۴) عدم رعایت اصل اختصار در ارتباط با کلیه گرافیک‌های تبلیغاتی فرهنگی و برخی گرافیک‌های اطلاعاتی مجاور میدان</p> <p>(۵) فقدان ضوابط مشخص در طراحی و جانمایی گرافیک‌های تبلیغاتی</p> <p>(۶) رعایت اولویت پیامهایی با مضامین منفعت شخصی با تبلیغات تجاری و تحریک احساسات در اطراف میدان</p>
	منفی	
	تئیم	

در جدول ۵، فرآیند ارتباط با محیط در میدان مشق (باغ ملی) نشان داده شده است.

## جدول ۵

فرآیند ارتباط با محیط در میدان مشق (باغ ملی)

فرم	منظر	تصور ذهنی
اطلاعات محیط ارسال می‌شود و ما آن را بر اساس توانایی حواس پنج‌گانه دریافت می‌کنیم.	بخشی از اطلاعات احساس شده، گزینش و ادراک می‌شود	بخشی از اطلاعات ادراک شده گزینش و در ذهنی تحلیل و ثبت می‌گردد.
احساس	ادراک	شناخت

ادراک فرآیند کسب اطلاعات از محیط است که در عین حال، فرآیندی فعال و هدفمند می‌باشد. ادراک محل مشترک بین تداخل شناخت و واقعیت می‌باشد. همه انسان‌ها در ارتباط با محیط اطراف خود، به نحوی از محیط تأثیر گرفته یا بر آن اثر می‌گذارند. در این جا با توجه به این که قدمت میدان مشق (باغ ملی) به بیش از ۱۵۰ سال برمی‌گردد، طبیعی است که خود خاطراتی را از قسمتی از تاریخ در دل خود جا بدهد و حال و هوایی از گذشته را، همواره با خود حمل نماید. بر همین اساس در جدول ۶، به مواردی که اشاره به، نوستالژیک بودن میدان مشق (باغ ملی) تهران دارد پرداخته شده است.

## جدول ۶

حضور در میدان و فرار گرفتن در این فضا، تداعی کننده خاطرات و ایجاد طرح واژه‌های ذهنی می‌شود

- حس تعلق خاطر به محیط.	- درک معانی و احساسی و عاطفی.
- وجود حس مکانی در این محیط.	- نمادی از معماری، خاطرات و فضای گذشته است.
- میدان جای بسیار مهمی در خاطرات افراد مسن دارد.	- وجود سنگفرش‌های کف که نظیرش در ایران کم است.
- نقش بستن طرحواره‌ایی از دوران رنسانس ایتالیا در ذهن فرد.	- بسیاری از افراد مسن و کهن سال این میدان را قلب تهران می‌دانند.
- میدان تاریخی و جزء بافت تاریخی و سنتی تهران قاجاری است.	- خود نمایی هشت گنبد یادآور معماری رنسانس در چهار گوشه میدان.
- با قرارگیری فرد در میدان، ناخودآگاه دوران قدیم برای فرد تداعی می‌شود.	- نفوذ نگرش غرب گرایانه پهلوی در سبک معماری بنا گنبدی میدان مشق (باغ ملی).

## نتیجه‌گیری

باتوجه به توضیحات ارائه شده باید اشاره کرد که مناطق تاریخی به‌عنوان نمادی از گذشته یک ملت باید، بازتاب دهنده فرهنگ و تمدن آن بوده است و بازنمای بخشی از هویت بومی و تاریخی آن کشور باشد. توجه به این بعد از هویت ملی و نمایش آن در جامعه امری ضروری تلقی می‌گردد. زیرا اجزای زندگی شهری می‌توانند به‌عنوان آیین‌های تمام نما به‌عنوان بازتاب دهنده هویت و فرهنگ جامعه عمل کنند. حال اگر این عناصر در اماکن تاریخی قرار گیرند و با هویت تاریخی آن هماهنگ گردند، می‌توانند به بهترین وجه ممکن در هماهنگی با محیط و نمایش هویت و حس مکان عمل کرده و باعث ایجاد نمای مطلوب بصری گردند. این موضوع باعث ایجاد فضایی مناسب برای استفاده کنندگان (کاربران)، ابران و گردشگران شده و تصویری ماندگار در ذهن آن‌ها از محیط به‌وجود می‌آورد. می‌تواند رابطی مناسب در درک بهتر گردشگران از فضا و گذشته تاریخی آن گردد. میدان مشق به‌عنوان اثری مهم و تاریخی و ایرانی، با گذشته‌ای درخشان دارای هویت تاریخی منحصر به فرد است که می‌توان آن را در گرافیک محیطی این محوطه بازتاب داد و نیاز به توجه بیشتر در این زمینه دارد. علاوه بر این براساس

مشاهدات و یافته‌های تحقیق حاضر به‌منظور خوانش گرافیک محیطی در میدان مشق تهران مشخص شد که در فضاهای نشستن که حالت مکث و رفع خستگی دارد، در میدان مشق نسبت به میدان میزان خوانش گرافیک محیطی از جزئیات و تناسبات بهتری برخوردار است. مبلمان شهری در میدان مشق به لحاظ استفاده از مصالح هماهنگ با محیط و بادوام، به کارگیری رنگ‌های شاد و جذاب، و تأمین امنیت، جانمایی مجسمه‌ها در میدان در میان آن همراه با المان‌های شهری در میدان، جملگی باتوجه به مطالعات میدانی در وضعیت بسیار مطلوبی قرار دارند و تمامی این عوامل که به یکدیگر وابسته هستند، سبب ایجاد حس مکان، هویت مکانی و سرزندگی در میدان تاریخی مشق شده‌اند. اگر شرایط بحرانی را در نظر بگیریم گزینه‌های زیباشناختی برای همه انسان‌ها حتی آنان که پایین‌تر از سطح شخصی از درآمد و استانداردهای زندگی هستند، همواره وجود دارند و شرایط در این مورد اهمیت ندارد چرا که انسان‌ها همواره درگیر فرآیند ذهنی یا عملی از قضاوت و ایجاد زیبایی‌شناختی‌اند. این مولفه حیاتی بخش از هویت فردی و جمعی است و فقدان آن به بیگانه شدن و بحران هویت می‌انجامد. از آنجا که برنامه‌ریزان و معماران در خصوص معیارهای زیبایی‌شناختی قضاوت می‌کنند، در دو دهه گذشته برای مقابله با اصول و روش‌هایی که رو به فراموشی‌اند، رویکرد مربوط به زمینه و بستر شهر نقش مهم‌تری را در انتخاب معیارها دارد و احترام به بستر موجود را به‌عنوان روشی برای انسانی کردن و جمع‌گرایی هر طرح پیشنهادی مطرح می‌کنند. مرمت میدان مشق تهران نیز به‌عنوان بخشی از هسته تاریخی و مرکزی شهر تهران از این وجه قابل بررسی و اهمیت است. و توجه به نحوه انجام آن می‌تواند حامل پیام‌های مهمی باشد. سیمای میدان و شهر مطلوب فارغ از مقیاس خود با جلوه‌ایی متمایز و انحصاری خود واجد ارزش‌های زیباشناسانه است. و با استفاده از توانایی معماری خود شناسانده و معرفی می‌شود بدنه‌ها بخشی از مهم‌ترین نقش‌های القاء کننده در سیمای شهری را دارند و در تعریف هر فضای معماری اهمیت اساسی می‌یابند. در تعریف فضاهای شهری، انواع بدنه‌های آن خصلت‌ها و مصادیق خاص خود را دارند و باتوجه به ویژگی‌ها و ترکیب گوناگون خود می‌توانند نقش بسزایی در سیمای شهری ایفا کنند. امتداد بدنه‌های شهری باتوجه به این که بخشی از فضای شهری را تشکیل می‌دهند می‌توانند در جهت ایجاد فضای مطلوب و نقش‌انگیزی آن سهم بالایی داشته باشد. لازم به ذکر است که این جداره‌ها حامل ارزش‌های هنری و زیباشناسانه است که می‌توانند ارزش‌های گذشته را نیز در خود داشته باشند. لزوم توجه ویژه به اهمیت میراث گذشته در شهر تهران و مرمت و نگهداری درست از آن می‌تواند این ارزش‌ها را که حامل پیام‌های مهم و گاه طراحانه از گذشته است را به حال و آینده در شهر تهران از طریق میادین تاریخی‌اش مانند میدان مشق انتقال دهد. نظم مهم‌ترین عنصر در ایجاد تعادل و موازنه بین نیروهای متفاوت در گرافیک محیطی منظر معماری میادین تاریخی شهر (مانند میدان مشق) تهران می‌دانند. ایجاد تعامل بصری در یک تصویر، باعث ایجاد آرامش در ذهن انسان و مقبولیت آن از جهت دارا بودن ارزش‌های زیبایی‌شناسانه می‌باشد. بنابراین هر نوع اغتشاش، مکان‌یابی نادرست، تناسبات ناهمگن و شکل‌های نامرتب می‌تواند به‌عنوان زشتی تلقی شود که باید در میدان مشق این امر رعایت شود. اکثراً به‌عنوان مثال یک پیاده‌روی در شهر اروپایی را با یک پیاده‌رو در کشور خودمان مقایسه کنیم مهم‌ترین تمایز قطعا در نوع و شکل مصالح و بافت‌ها نیست بلکه در انتظام اجزاء با هم و با کل است. در روان‌شناسی محیط باید دو خصوصیت مورد توجه باشد، اول این که محیط یکپارچه و از نظر نظم از نظم مشخصی تبعیت کند و دوم ایجاد تغییرات و تمایزات محیط را به هم پیوند دهد. بدون شک، اگر قوانین روشنی برای ارائه خدمات گرافیک محیطی در میدان مشق وجود داشته باشد و طراحی شهری به کارشناسان و فارغ‌التحصیلان این حوزه واگذار شود، کیفیت کارهای تولیدی بسیار بهتر از چیزی که وجود دارد افزایش خواهد یافت. معیارها و شاخص‌هایی که می‌توانند مبنایی برای خلق گرافیک محیطی و فضاهای شهری برای یک جامعه و مصرف‌کننده باشند باید در نظر گرفته شوند و باید تعیین شوند. باتوجه به یافته‌ها و نتایج تحقیق به ارائه راهکارها و تکنیک‌های گرافیک محیطی در هویت بخشی به میدان مشق (باغ ملی) پرداخته می‌شود.

## جدول ۷

ارائه راه‌ها و تکنیک‌های گرافیک محیطی در میدان مشق (باغ ملی)

سیاست	راهبرد	هدف
نور و روشنایی جهت بهره‌وری بهینه از نورآفتاب و نورپردازی عرصه فضا در شب	به کارگیری عناصر طبیعی ایجاد دل‌بازی	سرزندگی
امکان رؤیت علایم، نشانه‌ها، تابلوها و... در تقاطع‌ها استفاده از نورپردازی متناسب در تقاطع‌ها	وضوح در تقاطع روان بودن در فضا	پویایی
استفاده از متریاک متفاوت و دارای رنگهای جذاب در به کارگیری گرافیک محله استفاده از المان و مبلمان شهری گوناگون در محله تطابق فرم و عملکرد کاربری‌ها با استفاده از رنگ تقویت و ساماندهی دیوارنگاری خلاقانه در بدنه‌های شاخص خیابان ایجاد فضاهای همگانی با گرافیک محیطی خاص	تنوع در کالبد نقش انگیزی	خاطره انگیزی
پرهیز از به کارگیری مبلمان صلب، جای‌گیر و غیر قابل جابه‌جایی ایجاد تمهیداتی برای نصب آسان مبلمان شهری در مواقع لزوم پرهیز از به هم ریختن یک دستی فضا توسط درختان و پوشش گیاهی توجه به پاسخ‌دهندگی محیط	در مبلمان شهری در کالبد	انعطاف
ایجاد پیوستگی در یکپارچه بودن تابلوها و علایم شهری	پیوستگی در بدنه‌ها پیوستگی در عناصر کالبدی	یکپارچگی
استفاده از رنگ در تبلیغات و تابلوهای مغازه جهت جذب مشتری استفاده از المان‌های شهری زیبا و با هویت در محله ایجاد تمهیداتی برای دیوارنگاری خلاقانه و زیبا	دیده شدن آسان امکان جذب شهروندان	تجمع پذیری

## تعارض منافع

در انجام مطالعه حاضر، هیچ‌گونه تضاد منافی وجود ندارد.

## مشارکت نویسندگان

در نگارش این مقاله تمامی نویسندگان نقش یکسانی ایفا کردند.

## موازن اخلاقی

در انجام این پژوهش تمامی موازن و اصول اخلاقی رعایت گردیده است.

## شفافیت داده‌ها

داده‌ها و مآخذ پژوهش حاضر در صورت درخواست از نویسنده مسئول و ضمن رعایت اصول کپی رایت ارسال خواهد شد.



## حامی مالی

این پژوهش حامی مالی نداشته است.

## References

- Abdulzadeh Fard, A., Shakur, A., & Mohammadi, Z. (2020). The influence of urban identity on historical crossings with a pedestrian-oriented approach, a case study: Atabakan alley crossing". *Amish Environment*, 14(53), 155–176.
- Aghajani, A. (2020). An analysis of environmental graphics and the necessity of its correct implementation in accordance with the national culture and its positive effects in relation to a lively and promising society". *Islamic Culture and Art Journal*, 1(2), 86–105.
- Alinejad, M., Pourganji, A., & Darabi, H. (2018). Evaluation of the social and cultural effects of the quality improvement project of Mashakh square in Tehran. *Economic Sociology and Development*, 8(2), 333–362.
- Atamaz, E. (2019). Environmental graphic design for building information systems. *Eurasian Journal of Biosciences*, 13(2), 2271–2278.
- Candido, F. (2018). Environmental Graphics as Atmospheres Generators. *Lecture Notes in Civil Engineering*, 3. <https://doi.org/10.1007/978-3-319-57937-5>.
- Hananto, B. A., Calista, H., Kusuma, S., & Leoni, V. A. (2022). Design Case: Identification, Analysis, and Redesign Simulation for Scientia Square Park's Environmental Graphic Design". *Int. J. Des*, 2, 37–52. <https://doi.org/10.34010/injudes.v2i0.9157>.
- Harland, R. B., & A. (2022). Food's urban graphic heritage in Walthamstow". In D. Lockton, S. Lenzi, P. Hekkert, A. Oak, J. Sádaba, & P. Lloyd (Eds.), *DRS2022*.
- Hemmati Vineh, M., Khazaie, M., & Hatam, G. (2021). The Application of Contemporary Interactive Graphics in the Cities through Studying "John Fiske" Theories (Approach: Environmental Development Culture)". *Theoretical Principles of Visual Arts*, 5(2), 81–97. <https://doi.org/10.22051/jtpva.2021.33073.1234>.
- Herdeg, W. (1978). *Echographia, architectural and environmental, graphics*, the Graphis press. In.
- Liang, S. (2021). Research on Emotional Factors and Emotional Experience of Information Graphic Design in Visual Communication Design". *Acad. J. Comput. Inf. Sci*, 4, 7–10.
- Liu, X., Zhang, J., Zhou, Z., & Feng, Z. (2023). Investigating the Impact of Environmental Graphics on Local Culture in Sustainable Rural Cultural Tourism Spaces". *Sustainability*, 15(13), 10207. <https://doi.org/10.3390/su151310207>.
- Maqshoodi, A., Nami Serajian, M., Tavakoli Farimani, M., Nazari, Z., Motmesak, F., Mojtboyi, S. K., & Haj Abdulbaghi, F. (2019). The image of the city, a reflection of the identity of the city, examining the relationship between the concept of identity and the urban image in the historical context of the city of Gorgan". *Eastern Art and Civilization*, 8(27), 67–76.
- Mehranfar, M., Sohaili, J., Efhemi, R., & Torbati, H. (2021). Presenting a graphic reading model of urban furniture with the aim of improving the sense of coastal place (Study example: District 2 of Qazvin city)". *Quarterly Journal of Urban Studies*, 11(43), 55–64. <https://doi.org/10.28991/cej-03091129>.
- Merikh, L., Nejad Ebrahimi, A., Karimi Awatfi, T., & Yaqoubzadeh, A. (2022). A study on the applicable principles of Islamic geometric knots in urban graphics". *Memari Sabz*, 8(3(30)), 37–50.
- Raisi Ghanavati, S., Moghli, M., & Afifi, M. E. (2022). Investigating the role of urban furniture in improving the quality of the urban environment (case example: Bandar Abbas city)". *Applied Research of Geographical Sciences*, 23(71), 167–182.
- Salamian, I. (2021). Analytical study of the impact of environmental graphics on the visual improvement of urban space (Case study: Nowruz elements 1392 AH, Mashhad city)". *Art and Culture Studies*, 7(4), 15–32.
- Salimi Elizei, N. (2017). Environmental Graphics and Its Impact on Modern Life". *International Journal of Scientific Study*, 5(5), 277–280. <https://doi.org/10.17354/ijssI/2017/137>.
- Timourian, K., Ziviar, P., & Ezni-Ashri, S. (2021). Evaluation of the performance of urban furniture in improving the quality of environmental graphics (case study: Sadeghieh neighborhood of Tehran)". *Urban and Regional Policy*, 1(2), 52–65.
- Turabi, M., & Soudager, M. (2014). The importance of identifying environmental graphics in historical areas (a case study of Chaghazanbil World Heritage)". *Body*, 4(8), 1–9.
- Vallverdu-Gordi, M., & Marine-Roig, E. (2023). The Role of Graphic Design Semiotics in Environmental Awareness Campaigns". *Int. J. Environ. Res. Public Health*, 20(50), 4299. <https://doi.org/10.3390/ijerph20054299>.
- Zanichkhah, P., & Razaghi, A. R. (2021). The place of military heritage values in the protection and tourism of Kazakhaneh complex and Mashakh square in Tehran from the perspective of the students of the University of Arts in Bagh Melli Campus". *Tourism and Development*, 11(2), 353–373.

Γανωτη, P., & Laskari, I. (2023). The importance of Environmental Graphic Design in urban spaces". *E3S Web of Conferences*, 436, 1–8. <https://doi.org/10.1051/e3sconf/202343612013>.